

2006-02-03



SPRINGERKLUBBEN

Rasklubb för Engelsk Springer Spaniel

*Raspecific avelsstrategi för
Engelsk Springer Spaniel*

2004 - 2008



Rasdokumentet är utarbetat av Springerklubbens avelskommitté som har bestått av Siv Ödlund, avelsansvarig, Helene Björkman, Anette Erlandsson, Siw Persson, Lena Rollmar och Vaino Wiik

Inom ramen för rasen Engelsk Springer Spaniel så har det likasom i rasens hemland utvecklats två varianter av Engelsk Springer Spaniel i Sverige. Dual Purpose varianten samt Working Springer Spaniel. Denna utveckling har av olika skäl tyvärr inneburit att Working springer Spaniel och dess ägare idag är dåligt representerad inom rasklubben.

Den jaktligt avlade delen av Springerrasen återfinns däremot till viss del inom ramen för SSRKs verksamhet. Springerklubben har dock i sin redovisning av rasen i RAS-dokumentet utgått från ett grundmaterial som är baserat på hela populationen dvs. både Dual Purpose och Working Springer Spaniel. Detta gäller bl. a. exteriör- funktion och mentalbeskrivning, hälsa, effektiva populationen, inavelskvoten, farfarskurvan m.m.

SSRK har dock i samtal med Springerklubben efterlyst behovet av att mer tydligt och utförligt inkludera och beskriva Working Springer Spaniels i RAS dokumentet.

Springerklubben har av SSRK efterlyst vilka kompletteringar som enligt SSRK behöver göras. Springerklubben har då i föreliggande RAS- dokument kompletterat med uppgifter som vi fått av SSRKs avelsansvarige. Vad gäller ytterligare kompletteringar så kommer Springerklubben att föra en fortlöpande diskussion med SSRK HS i syfte att dokumentet skall vara det levande dokument som är tanken med RAS- arbetet.

RAS Framtid och handlingsplan för de närmaste 5 åren

Vi har ett uppfödarskifte att förvalta från 1100 talet.

Det är ett stort ansvar som vi uppfödare tar på oss när vi föder upp Engelsk springer spaniel.

Vi får aldrig glömma att vi skall lämna rasen efter oss i samma, eller till och med bättre skick än när vi tog över den efter äldre generationers uppfödare.

Det är varje uppfödares skyldighet att ha kunskaper om rasens ursprung och utveckling mentalt, jaktligt och exteriört.

Rasen har hittills varit förskonad från stark inavel och den effektiva avelspopulationen har de senaste 10 åren varit god.

Detta är något som är oerhört viktigt att behålla och bevara.

På vår ras med ca 1000 registreringar per år, är det inte lämpligt att använda en hane till mer än 10 % av ett normalårs registreringar, eller ca 100 avkommor under hundens livstid.

Springerklubbens övergripande mål är:

- ***att väcka intresse för och främja avel av mentalt och fysiskt sunda, jaktligt och exteriört fullgoda springrar.***
- ***att inavelskvoten (3 %) och den effektiva avelspopulationen på rasen skall bevaras på samma nivå nästkommande 5-årsperiod.***
- ***Att löpande information om inavelskvot och den effektiva avelspopulationen på rasen kommer att ges i Springertidningen, på hemsidan samt på uppfödarmöten.***
- ***att löpande informera om farorna med att överanvända hanhundar i aveln.***

Mentalitet och jaktanlag

Mentalitet och jaktanlag är något vi i dagsläget vet alldeles för lite om på vår ras.

Det är för få hundar som startas på jaktprov, MH tester, funktionsbeskrivning eller jaktanlagsprov för att kunna göra en utvärdering.

För att få mer kunskap om rasens mentala status och på så sätt behålla rasens goda mentalitet skall Springerklubben verka för:

- *att under en 5-årsperiod genom information och uppmuntran öka antalet starter med 20 % på jaktprov, jaktanlagsprov samt funktionsbeskrivningar utifrån 2004 års startantal. 2004 hade vi 102 starter av working samt 24 starter av dual-purpose på jaktprov samt 50 funktionsbeskrivna springer spaniel*
- *att arbeta med att utveckla funktionsbeskrivningar samt jaktanlagsprov.*
- *att arbeta med att anordna jaktprov med endast unghunds- och nybörjarklass samt i samarbete med SSRK arbeta fram ett jaktligt prov som visar springerns jaktliga anlag .*
- *att genom information och uppmuntran öka antalet mentalbeskrivna hundar med 20 % under en 5-årsperiod utifrån 2004 års antal beskriva hundar som var 249.*

Vi får aldrig glömma att springern enligt standarden, skall vara en stark, glad och aktiv hund. Den skall arbeta i god kontakt tillsammans med sin förare. Det är just dessa egenskaper som gör engelsk springer spaniel till den populära och sportiga familjehund som passar så väl in i dagens samhälle.

Exteriör

Efter att ha utvärderat ett års utställningskritiker (Obs! antal kritiker, inte antal hundar) från våra utställningar kan vi konstatera att rasen är homogen och av god klass.

60 % var av CK klass.

Det stora problemet enligt domarkåren är fronterna på vår ras.

Det finns i Sverige olika kenneltyper, precis som i rasens hemland. Olika typvarianter är ett måste för rasens bevarande. Vi måste acceptera olika typvarianter inom ramen för standarden.

Med rasstandard som rättesnöre skall var och en ha rätt att ha sin egen önsketyp. Vad som är rätt typ för varje enskild person, bestäms av ögat, hjärnan och till slut hjärtat.

Typ på vår ras har först och främst med symmetri, helhet och balans att göra.

Springerklubben skall verka för:

- *att bibehålla den höga andelen förstapristagare och hundar med CK som vi har i dag genom att utvärdera utställningskritiker vart 5: år samt informera i Springertidningen, på hemsidan och vid medlemsmöten*
- *att öka förståelsen för sambandet mellan konstruktion och rasens ursprungliga funktion hos uppfödare och exteriördomare genom information vid uppfödarträffar, avelskonferenser samt genom info på hemsidan och i tidningen .*
- *att öka förståelsen för de olika rasvarianter som finns inom rasen hos olika uppfödare och exteriördomare genom att arbeta för att öppna arbetsklimat.*

Hälsa

Enligt enkäter, försäkringsstatistik och annan forskning vet vi att vår ras är överrepresenterad vad gäller hudproblem, öronproblem, juvertumörer och glaukom.

Hudlidande medför ett stort problem både för hunden och dess ägare. Det kan ofta vara ett livslångt problem. Öronlidanden har här ett samband.

Juvertumörer är ett problem som förkortar många tikars liv.

Springerklubben skall arbeta för:

- *att ny hälsoenkät med samma frågeställning skall göras år 2007 på hundar födda 2002 för att se eventuella förändringar.*
- *återkommande information om hudproblem i Springertidningen, på hemsidan och på uppfödarräffar under kommande 5-årsperiod.*
- *att rasen inte skall vara överrepresenterad när det gäller hudproblem, öronproblem, juvertumörer och glaukom i försäkringsstatistiken genom fortlöpande insamling av fakta och informera uppfödarkåren*

Ögon:

Stamtavlestudier visar att vi har många anlagsbärare för PRA, ibland dubblerade, i många hundars stamtavlor. Detta ger stor oro inför framtiden Vi vet inte när eller om det kommer ett DNA-prov för PRA på vår ras. Vi kan också se en ökning vad gäller multifokal RD De flesta uppfödare ögonspeglar sina hundar innan parning. Ett hälsoprogram medför således inte några stora förändringar för uppfödarna.

Springerklubben skall verka för:

- *att information om SK: s avelspolicy gällande ögon kommer fram i Springertidningen, på hemsidan samt på uppfödarmöten.*
- *att uppmuntra till att ögonspegla även äldre hundar.*
- *att frågan om ansökan om hälsoprogram på ögon kommer att tas upp vid fullmäktige 2006*
- *att årligen följa utvecklingen av nya PRA fall.*
- *att följa och stödja utvecklingen av DNA-tekniken gällande PRA.*

Glaukom är ett problem som har en stor gråzon. Många fall förblir oupptäckta pga. tystnadsplikten hos veterinärkåren samt annan byråkrati. Vi är klart överrepresenterade jämfört med andra raser vad gäller glaukom. Hundarna kommer in akut på ett djursjukhus eller klinik. Hunden opereras akut, dvs. ögat tas bort och sällan finns då en ögonspecialist som kan skriva ut den s.k. ”gula lappen” som medför att fallet blir känt och registreras hos SKK. Glaukom är ett stort lidande för hunden med stor smärta. Ofta drabbas även det andra ögat vilket medför avlivning för hunden. Hunden drabbas ofta av glaukom under sina bästa år, 3-5 års ålder

Springerklubben skall verka för:

- *att fortsätta att samla blodprov från PRA-drabbade hundar samt deras släktingar för framtida forskning.*
- *återkommande information om glaukom i Springer tidningen, på webbsidan och på uppfödarträffar under en 5-årsperiod*
- *att utveckla en enkel rutin för inrapportering av glaukom till avelskommittén.*

Fucosidos är en sjukdom på vår ras som har fått alltför stora proportioner. Fucosidos är ett stort lidande för hund och också ägare, naturligtvis även för uppfödaren. Vi har dock varit förskonade från mer än ett fåtal drabbade och sjuka djur under åren. Anlagsbärare har vi funnit efter att de flesta uppfödarna har låtit DNA-testa sina avelsdjur. Med hjälp av DNA-testet kan vi avelsmässigt arbeta för att bli av med anlaget genom att para två DNA-testade och fria föräldrar. Om speciell anledning finns dvs. om hunden i fråga lämnar sådan avkomma att det tillför rasens något speciellt kan uppfödaren para en DNA-testad och fri hund med en ej testad hund. I en sådan kombination kan inga sjuka djur produceras. Dessa avkommor **skall** naturligtvis testas innan de skall användas i avel.

Springerklubben skall arbeta för:

- *att återkommande uppmuntra till att fucosidostesta avelsdjur under en 5-årsperiod.*

Höftledsdysplasi (HD):

Från att ha varit mindre vanligt än hos övriga raser kan man idag se en tendens att det är i storleksordning mer likt övriga raser.

Springerklubben skall arbeta för:

- *att nuvarande hälsoprogram: känd höftledsstatus på båda föräldradyren skall gälla och att vi skall bevaka utvecklingen av HD på vår ras.*

Vi har stora förhoppningar på det arbete som SKK lägger ner på att utveckla indexsystem av HD. Detta skulle skapa större kunskaper om HD på vår ras och för enskilda avelsdjurs användande.

Bakgrundsfakta för framtagande av RAS för engelsk springer spaniel

Historia

England rasens hemland

Den engelska springer spanieln är den äldsta av de engelska fågelhundarna och ursprunget till alla landspaniels med undantag av clumberspanieln

Den användes ursprungligen för att finna och stöta upp viltbråd vid nätfångst för falk och för greyhound. Numera brukas springern uteslutande som apportör och vid stötjakt.

Rasen är av gammalt och rent ursprung.

Möjligt är att romerska erövrare införde en ny typ av hund till England.

Spanien var då ockuperat av romarna och det är möjligt att denna typ av hund kom från den regionen och fick sitt namn av det latinska ordet för Spanien, Hispania eller från franskans Espagnol.

1100-1400-talet

Hundar benämnda spaniels förekommer i ett antal dokument skrivna under 1100-1400-talet

1500- talet

Här används ordet springer i den engelska litteraturen för att benämna en särskild typ av hund som användes för att stöta upp vilt för falk, greyhound eller nät. Beskrivningen Springing Spaniel blev gradvis mer använt, men syftade inte på någon särskild ras.

Så småningom började man använda spanieln till att stöta vilt framför bössan men också som apportör av det vilt jägaren skjutit.

1800-talet

I början av 1800-talet utvecklades en särskild linje spaniels av familjen Bourghey i Shropshire Linjen omhuldades och familjen förde avelsbok, känd som The Aqualate Stud Book.

1902

1902 erkände The Kennel Club engelsk springer spaniel som särskild variant av spaniels och gav rasen en egen standard. Snart fick rasen även utställningschampions.

1903

Efter ett sekel av selektiv avel föddes 1903 en springer som skulle bli berömd som FTCH Velox Powder.

1921

1921 grundades The English Springer Spaniel Club. I England delades rasen så småningom i två typer. Skillnaden mellan showspringer och working springer är i dag mycket märkbar

Sverige

1920-talet

Under 20-talet var den engelska springer sparsamt företrädd. Den lilla stam som förekom härstammade från tyska import.

1930-talet

Den egentliga springerhistorien skrevs under 30-talet av de hundar som då importerades från England. Springerstammen var mycket heterogen även jaktmässigt och ofta lågställd.

1940-talet

Under slutet av 40-talet och början av 50-talet låg registreringssiffrorna på 150-200 hundar per år.

1960-talet

Under 60-talet importerades ett antal betydande avelshundar från England. Dessa springrar samt deras avkommor vann mycket på utställningar. För att bli utställningschampion skulle springern ha en hög jaktmerit. Detta borgade för att stammen förblev jaktduelig.

1970 och 1980-talet

Under 70- och 80-talet importerades springrar av både utställningstyp och workingtyp från England.

1990-talet

Under 90-talet importerades även amerikanska springrar vars blod har blandats upp i det engelska blodet.

1982

1982 bildades Springerklubben, rasklubb för engelsk springer spaniel.

Registreringar:

| | |
|------------------|----------|
| 1970-talet | 300-400 |
| 1980-talet | 300-400 |
| 1980-talets mitt | 950-1000 |
| 2000-talet | ca 1000 |

Avelsbas (effektiv population)

Den beräknade avelsbasen (effektiva populationen) avser inte antalet faktiskt använda avelsdjur. Beräkningarna utgår i stället från den faktiska ökningen av inavelsgraden i den stam av hundar man faktiskt har. Därefter beräknar man hur stor en slumpparad population med lika antal hanar och tikar skulle behöva vara för att inavelsstegringen skulle bli densamma som i den verkliga hundstammen. Det antal man då får fram är måttet på den effektiva populationen eller avelsbasen. Den effektiva avelsbasen beskriver således hur närbesläktade de avelsdjur är som kommer till användning och vilken effekt den släktskapen får på förlusten av ärftlig variation i djurstammen. Normalt räknar man med att en ras eller art befinner sig i allvarlig fara för svåra genetiska skador när avelsbasen (den effektiva populationen) underskrider nivån 50.

Dataprogrammet LatHunden, Genetica AB, medger också beräkningar av "tillgänglig" avelsbas. Beräkningen baseras på slumpmässiga simulerade parningar för två generationer framåt i tiden. Endast de hundar som verkligen använts som avelsdjur av rasens uppfödare utgör startpunkt för beräkningarna. Vid de simulerade och slumpmässiga parningarna tillåts dock inte parning mellan helsyskon eller föräldrar och avkomma. Programmet tar i övrigt inga andra hänsyn.

| Årtal | Antal kullar | Valpantal | Utnyttjad Ne | Tillgänglig Ne |
|-------|--------------|-----------|--------------|----------------|
| 1993 | 951 | 5546 | 47 | 212 |
| 1998 | 1090 | 5983 | 85 | 364 |
| 2003 | 1138 | 6247 | >500 | 489 |

1) Kullar och valpar avser totalantalet för beräknad 5-årsperiod bakåt från angivet år.

2) Ne = effektiv population (avelsbas)

Springerns inavelskvot under 10 år.

| År | Antal valpar | Inavel % |
|------|--------------|------------|
| 1994 | 1083 | 3,3 |
| 1995 | 1015 | 2,9 |
| 1996 | 892 | 3,2 |
| 1997 | 922 | 2,5 |
| 1998 | 881 | 3,5 |
| 1999 | 972 | 2,9 |
| 2000 | 1033 | 2,1 |
| 2001 | 978 | 2,9 |
| 2002 | 1069 | 2,2 |
| 2003 | 1230 | 2,2 |
| | Summa 10075 | Medel 3,00 |

Inavel, selektion o avelsvärdering

Inavel

Slumpen styr inavelsökningen inom en population. Vissa defekter försvinner och andra för större utbredning. Inavel är oundvikligt om populationen är för liten. Efter maximalt ett par generationer tvingas man att använda besläktade individer pga. att alla i djurbeståndet är besläktade.

Inavel leder till sämre anpassningsförmåga till miljöförändringar, fler recessiva defekter, inavelsdepression t.ex. mindre tillväxt och sämre vitalitet. Kullstorleken minskar där inavelsgraden är hög.

Hur undviker man alltför kraftig inavel i praktiken?

- Ökad populationsstorlek = fler avelsdjur
- Så jämn könsfördelning som möjligt = öka antalet handjur i aveln
- Konstant populationsstorlek = inga flaskhalsar, tillfälliga men avsevärda minskningar i antalet avelsdjur
- Mindre variation i familjestorlek och maxgräns för antal avkommor till ett avelsdjur

Effektiv populationsstorlek= summariskt uttryckt hur många avelsdjur som en aktuell population motsvarar om slumpen hade styrt parningarna.

Intressant att se är att även om registreringsciffran är hög kan den effektiva populationen vara ynka liten på grund av att uppfödarna gjort ett alldeles för snävt val av avelsdjur

Selektion och avelsvärdering

Avelsindex

Avelsmål och avelsstrategier

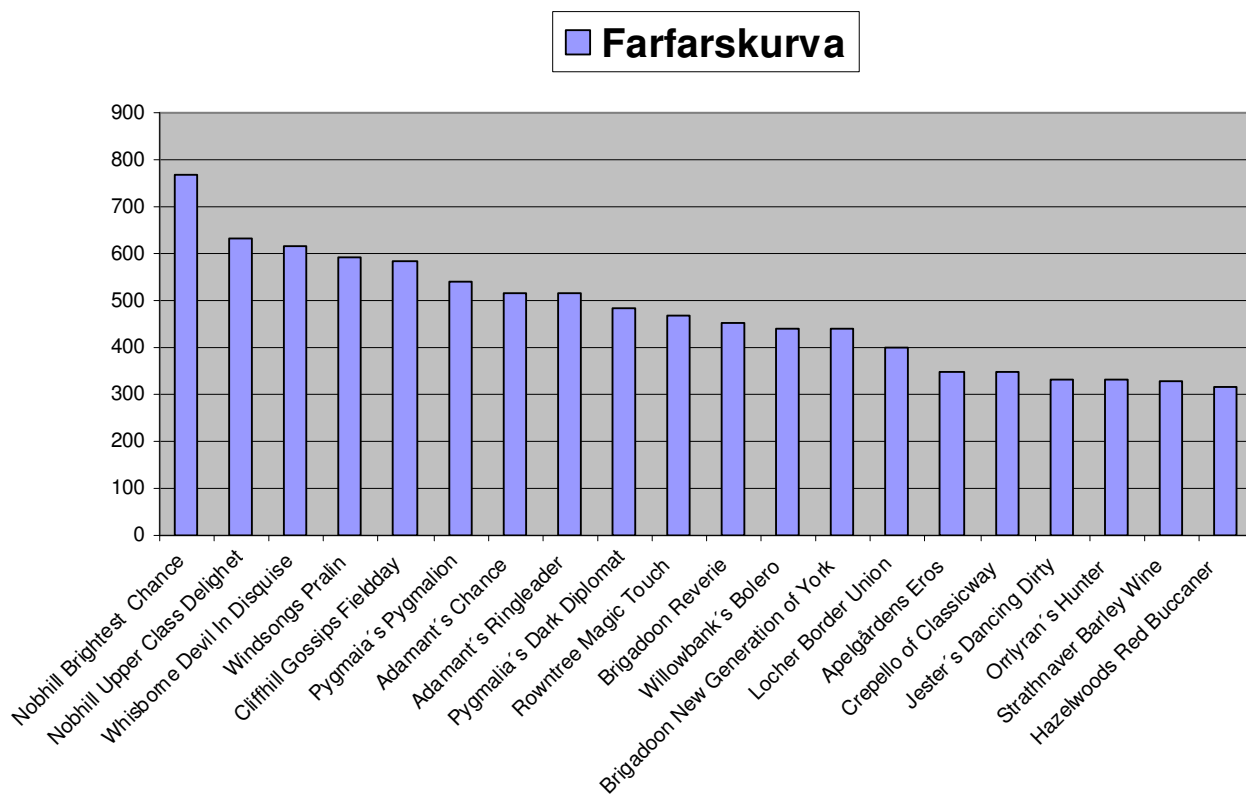
Uppfödarna har en strävan att hela tiden förbättra.

I en strategi ingår också definition av avelsmålen.

En strategi bör innehålla följande steg:

- Rasens bakgrund och utveckling till i dag
- Beskrivning av nuläget = populationsstorlek och avelsstruktur
- Framtiden - mål, prioriteringar, metoder osv.
- Uppföljning o utvärdering

Farfarskurvan visar vilka hanhundar som påverkat rasen mest.



Springern som jakthund.

Springern används idag i Sverige som stöthund och apportör. Den är mycket populär som jakthund.

Som stöthund skall springern jaga under bössan dvs. högst 25-30 m från föraren, med lågt huvud i galopp, i aktiv aktion och där svansen är i ständig rörelse.

Den skall kunna ta sig ut, in och under tätningar och snår. Detta medför att springern inte får vara för stor och tung. Den måste också mentalt ha högt temperament och stor jaktlust så att den håller ett så högt tempo att viltet inte löper undan.

Efter skottet skall hunden förhålla sig lugn i avvaktan på kommando och därefter villigt apportera i bra och anpassat grepp till sin förare.

En liten levande raphöna skall varsamt hämtas, såväl som en tung gås eller tjäder.

Vid apportering är det till stor nackdel att springern har för stora läppar som kan komma i kläm och på så sätt skapa olust med smärta.

Springern skall kunna arbeta såväl på land som i vatten. Springern används med stor framgång vid sjöfågeljakt och skall ha stor vattenpassion och inte tveka att kasta sig i kalla vatten. Härvid fodras en bra pälskvalité. Det är betydelsefullt med tät underull samt blanka och täta täckhår. Ullig päls är inte önskvärt. Ullig päls blir helt genomvåt och tar mycket lång tid att torka. En sådan päls är dessutom mycket svår att sköta för hundägaren.

Springern är enligt svensk jaktkultur mycket populär även vid jakt på klövvilt. Den skall då arbeta betydligt längre ut än vid fågeljakt, men hela tiden i samma mönster och fart.

Springern arbetar då mer självständigt, men i god kontakt och samarbete med föraren.

Då springern är en stötande hund skall ej avel med syfte att få fram skallande hundar uppmuntras.

Workingspringer- en av de två typer vi har på engelsk springer spaniel i Sverige idag är framavlad endast för sina fina jaktegenskaper

Rapport delprojekt funktionsbeskrivning.

Efter förfrågan från ansvariga för raskonferenserna 2005 har vi sammanställt följande rapport.

Nedanstående slutsatser har vi dragit utifrån vårt projekt med funktionsbeskrivning. Vad som bör poängteras är att grunderna för detta är något osäkert då antalet funktionsbeskrivna hundar endast är ca 50 st. Vi har också tittat närmare på de hundar som är funktionsbeskrivna och mentalbeskrivna och dragit slutsatser utifrån detta.

Generella jämförelser mellan mentalbeskrivning (MH) och funktionsbeskrivning (FBS)

- Låg nyfikenhet i MH avspeglas i FBS apportionering/minnesbild/sök
- Lågt lekintresse i MH avspeglas i FBS låga intresse för apportionering
- Relativt låga rädslor i MH (bortsett från spökena) avspeglas i FBS relativt höga snitt i engagemang

Direkta jämförelser

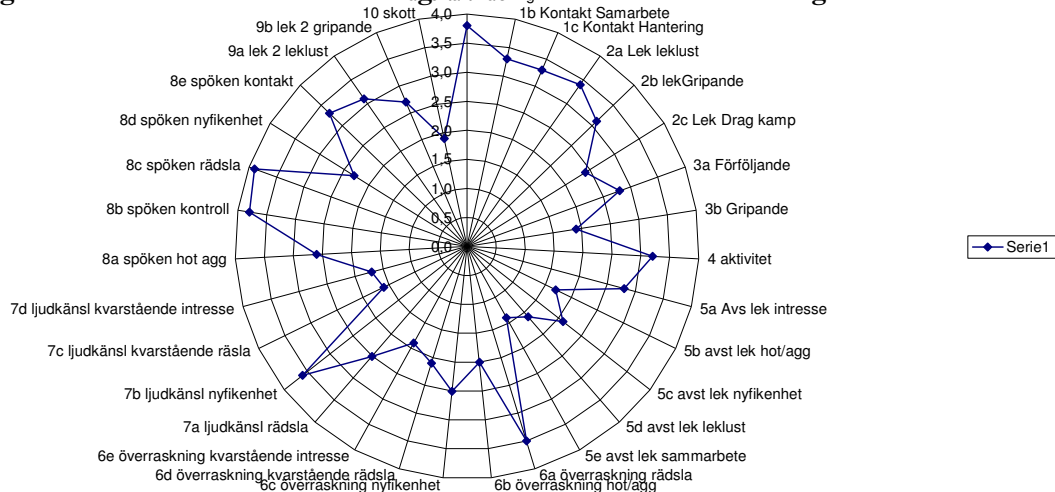
Jämförelsen har gjorts på hundar som både har utfört MH och FBS.

- **MH 5a** Avståndsslek – Intresse ger ett snitt på minst 2,8 (intresserad följer figurant) kan jämföras med **FBS 2a**
- **MH 2** Lek – Gripande ger ett snitt på 3,1 (griper försiktigt tidsfördröjning-nyper) kan jämföras med **FBS 1b** Gripande med ett snitt på 2,3 (griper försiktigt nyper)
- **MH 3a** Jakt – Förföljande ger ett snitt på 2,8 (startar men springer långsamt) kan jämföras med **FBS 2c** Uppletande med ett snitt på 2,7 (föraren visar apporten eller går 5 m med den)

Summering resultat

- I Funktionsbeskrivningen är apportioneringen låg, detta avspeglas i mentalbeskrivningens relativt låga snitt för lek.
- I Funktionsbeskrivningen är engagemanget för arbete relativt låg, detta avspeglas i mentalbeskrivningens relativt låga snitt på nyfikenhet.

Samtliga Funktionsbeskrivna hundars genomsnitt i Mentalbeskrivning



Frågor som borde diskuteras i rasklubben:

Vilka jaktegenskaper är viktigast att titta närmare på i MH och FBS?

- Springerns grepp och gripande är dåliga i såväl MH som FBS. Dessa har hög arvbarhet och bör det då beaktas i avelsarbetet?
- Hund med hög nyfikenhet har den större intresse för att jobba, undersöka och utreda än en hund med låg nyfikenhet? I så fall prioriteras detta i avelsarbetet?
- MH beskriver flera grundläggande mentala egenskaper som leklust, kontakt, nyfikenhet, rädslor och hot. MH och FBS beskriver intensiteten i ett beteende. Detta betyder att det inte sker någon värdering eller bedömning i samband med beskrivningen. Värderingen överlämnas till uppfödaren, hanhundsägaren eller rasklubben. Detta flesta av de mentala egenskaper som beskrivs har hög arvbarhet. (Siffrorna baseras på schäfer) Är detta något vi bör beakta i avelsarbetet?

| Moment | Ärftlighet |
|------------------|------------|
| 1. Lek | 37 % |
| 2. Jakt/gripande | 43 % |
| 3. Rädsla | 52 % |
| 4. Hot | 36 % |
| 5. Kontakt | 41 % |
| 6. Nyfikenhet | 40 % |

Vad kan sägas om mentalitet och vad gäller för ESS

En hunds mentalitet kan beskrivas som ett pussel av olika egenskaper. Hur stora de olika pusselbitarna är beror på till stor del på hundens funktion, dvs. det arbete den är ämnad för.

En ESS förväntas ha en stabil mentalitet. Den ska vara följsam, glad, vänlig, intelligent, lättlärd och aktiv med stor arbetslust och utstråla självförtroende. Blyghet och aggressivitet är absolut inte önskvärt.

SLUTORD

Vi som arbetat med funktionsbeskrivning hoppas att denna del kan bidra med något under 2005 års raskonferenser. Det material som framtagits har presenterats för såväl Springerklubbens styrelse som vid fullmäktigemöten.

Rapport Funktionsbeskrivning

Utarbetat av: Lotta Ahlberg Wennersten och Anette Öhman

Exteriör

TYPER (MODELLER)

Typ har först och främst med **helhet, symmetri** och **balans** att göra.

Det är det intrycket som ögat, hjärnan och hjärtat får hos var och en som iakttar en engelsk springer spaniel.

Standarden ber om en symmetriskt byggd hund där ledorden är

HARMONI-----BALANS-----PROPORTIONER

Engelsk springer spaniel är den största och ädlaste/elegantaste av alla landspaniels.

Den skall vara moderat över det hela, kompakt men ändå ädel.

En svår kombination men det är just det som är en engelsk springer spaniel.

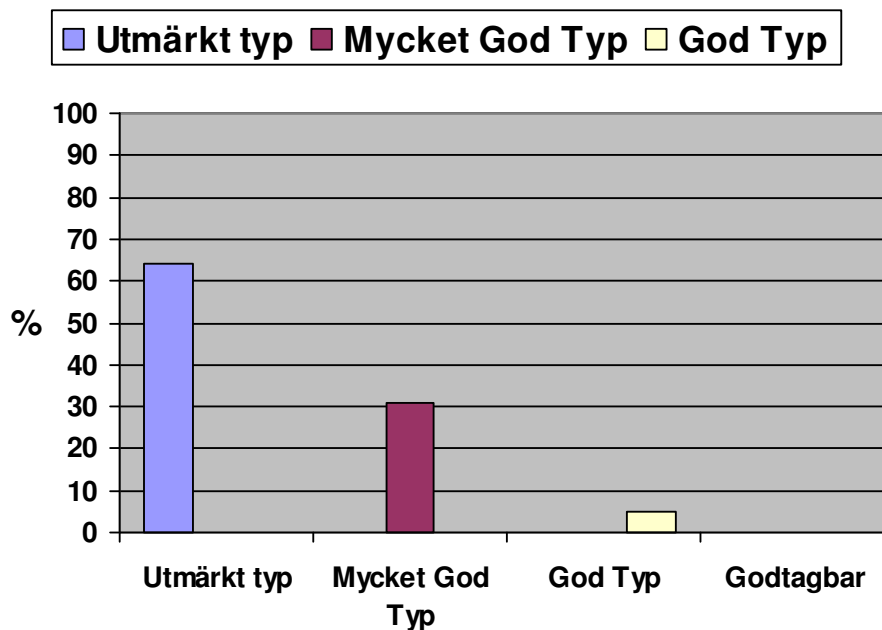
Den skall vara **glad, stark och aktiv** med rastypiska rörelser och den kan ha stora variationer i teckningarna.

Olika kenneltyper finns det naturligtvis såväl i vårt land som i rasens hemland England.

Vi måste acceptera att det finns olika kenneltyper inom ramen för rasstandarden.

Olika kenneltyper är ett måste för rasens bevarande och mångfald. Med rasstandarden som mall har alla, såväl uppfödare som domare rätt att ha sin favorittyp utan att någon annan typ därför måste vara fel.

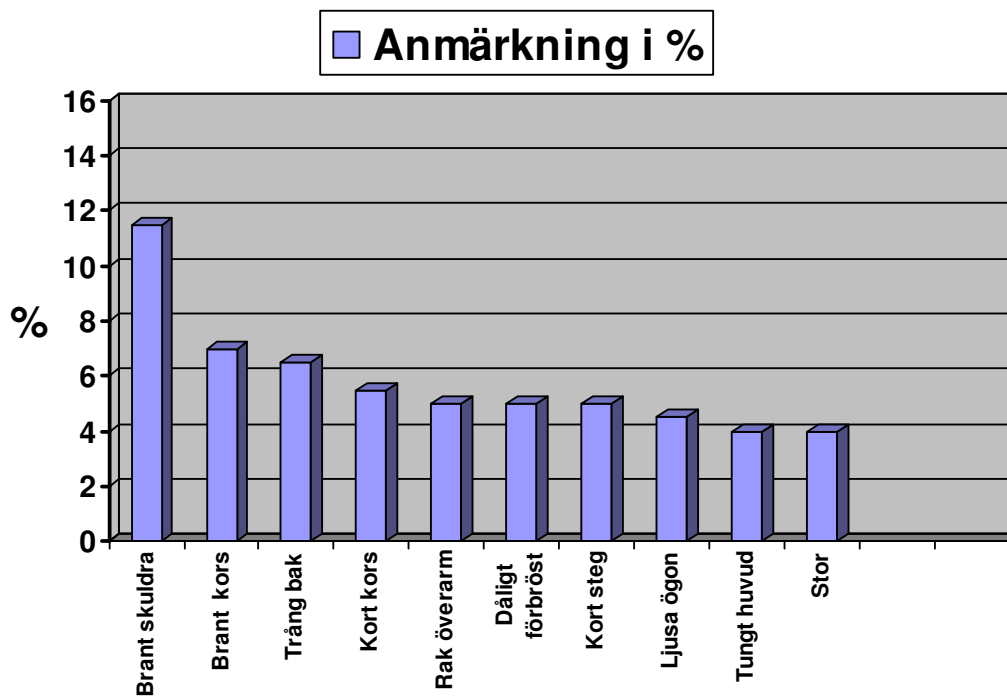
Diagrammet baserar sig på 642 deltagande hundar på utställning.



Undersökningen omfattar 1272 starter i klasserna junior-, bruks-, öppen- samt championklass

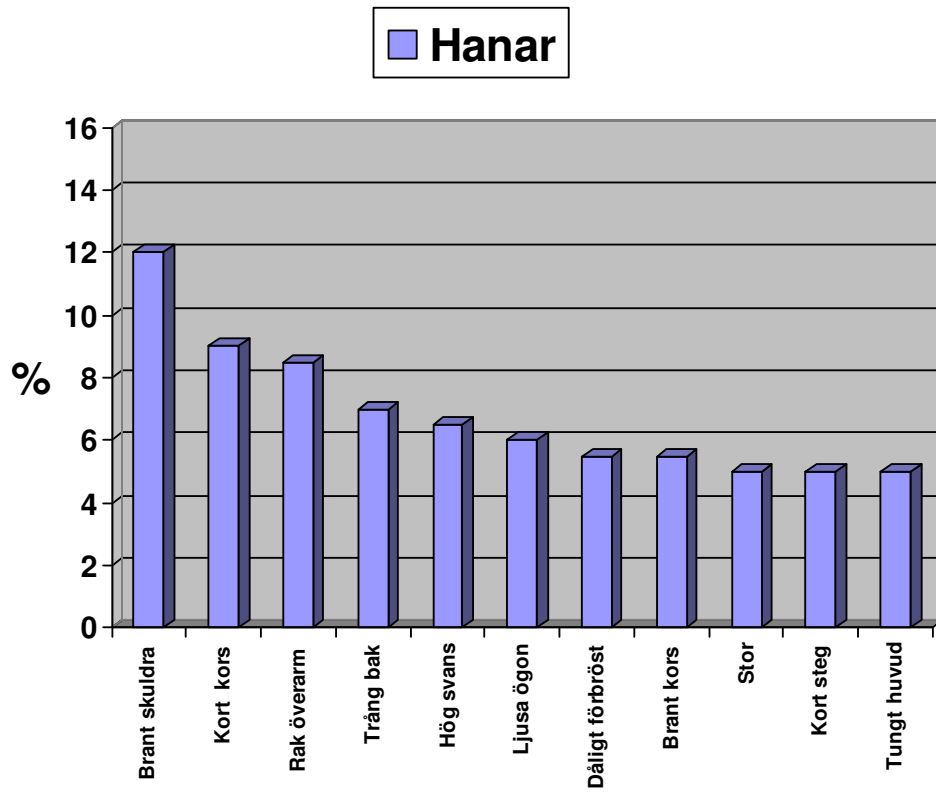
Obs! Tänk på att några hundar har startat flera gånger.

Anmärkningarna redovisas i % av totala antalet starter i dessa klasser



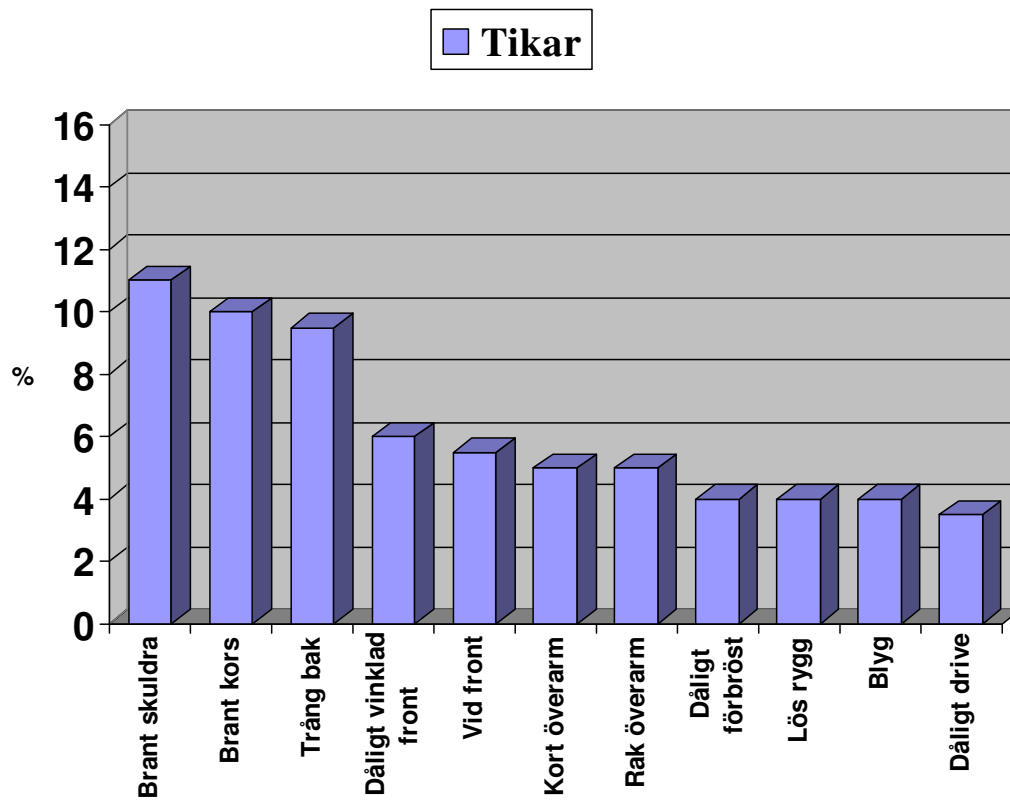
Undersökningen omfattar 548 hanhundar i klasserna junior-, bruks-, öppen- samt championklass

Anmärkningarna redovisas i % av det totala antalet starter i dessa klasser.



Undersökningen omfattar 724 tikar i klasserna junior-, bruks-, öppen- samt championklass

Anmärkningarna redovisas i % av det totala antalet starter i dessa klasser.



Springerklubbens hälsoenkät

Resultat från en första sammanställning av enkätsvar. Vidare utvärdering av enkäten pågår.

Populationen utgörs av de hundar som registrerades 1998. Adressuppgifter för dagens ägare till dessa hundar fanns för 525 stycken. Dessa tillställdes en enkät, vilken skulle vara besvarad före 15 december. Ingen påminnelse skickades ut. Enkäten besvarades av 343 stycken (65 %), vilket är anmärkningsvärt bra i sitt sammanhang.

Allmänt:

Enkätsvaren fördelar sig på 45 % hanar och 55 % tikar.
58 % är brun/vita, 32 % svart/vita och 10 % trefärgade
9 % är kastrerade – jämn könsfördelning
26 % används i jakt.

Mentalitet:

| | |
|---------------------|---------------------------------------|
| Vaktat föremål | 9 % -lätt övervikt för hanar |
| Utfall mot föremål | 5 st |
| Utfall mot hund | 27 % (39 % för hanar, 18 % för tikar) |
| Utfall mot människa | 8 % (12 % för hanar, 5 % för tikar) |
| Bitit människa | 6 % (11 % för hanar, 3 % för tikar) |
| Skotträdd | 14 % (8 % för hanar, 19 % för tikar) |

Hälsa/sjukdom:

| | |
|---------------|--|
| Sköldkörtel | 3 % |
| Öron | 36 % |
| Hud | 34 % |
| Allergi | 9 % |
| Hälta | 3 st |
| Vattensvans | 12 % |
| Tumör | 12 % |
| Ryggont | 3 % |
| Annan sjukdom | 13 % |
| Ej frisk idag | 12 % |
| Död (16 st) | 4 %, 5 avlivade pga. aggressivitet, övr av sjukdom |

Utvärdering av Agrias försäkringsstatistik 1995-2003

Försäkringsbolagens statistik är inte så lätt att tolka, och av de försäkringsbolag som finns på marknaden så är det Agria som har mest utförliga diagnoskoder. Därför har vi valt att koncentrera oss på Agrias statistik. Man skall härvid beakta att en stor del av hundbeståndet är försäkrat i andra bolag och att en del hundar är oförsäkrade. Detta medför att denna utvärdering kanske inte ger en fullständig bild av rasens hälsoläge, men ger ändå en viss översikt.

HD

Rasen har fullständigt hälsoprogram dvs. registreringsförbud om inte båda föräldrarna har känd HD status.

Enligt Agria's försäkringsstatistik 1995-2003 kan man se vissa tendenser vad gäller HD. Från att ha varit mindre vanligt än hos övriga raser kan man idag se en tendens att det är i storleksordning mer likt övriga raser.

Man kan dock inte utläsa när man följer fördelningen LIV/VÅRD att det skulle vara något större problem på rasen under livet eller som dödsorsak

Vi rekommenderar fortsatt fullständigt bekämpningsprogram och att söka mer information om avelsindex, som SKK är i full gång med att utforma.

PRA, katarakt

Rasen har idag central registrering, som innebär att det är en rekommendation att ögonlysa innan parning samt att dessa resultat är en offentlig handling. Detta bygger på frivillighet och är inget krav för registrering av valpar.

Enligt Agria's statistik kan man inte utläsa att dessa ögonsjukdomar är något större problem för rasen i dagsläget. Det är inte många fall som avlivas pga. PRA eller katarakter.

Vi vet dock att det finns många kända anlagsbärare och troligtvis också många okända anlagsbärare i rasen.

Eftersom arvs gången är känd, enkel recessiv, kan detta ändå bli ett problem i framtiden.

För att motverka detta bör man följa ögonstatistik, göra stamtavlestudier samt göra riskbedömningar vid varje enskild parning.

Viktigt är att ögonspegla avelsdjur även efter att deras aktiva period är över.

En diskussion bör tas upp i rasen om ett fullständigt bekämpningsprogram.

Vi följer spånt utvecklingen med DNA-test även på engelsk springer spaniel.

Fucosidos

Finns överhuvudtaget inte med i statistiken från Agria, varken VÅRD eller LIV. Detta beror troligtvis på att det är få individer som drabbats. Idag finns enkla DNA-tester som hittar anlagsbärare. Sjukdomen kan på sikt utrotas.

Fucosidos har en enkel recessiv arvs gången. Det innebär att kända anlagsbärare som i andra hänseenden är värdefulla för rasen kan användas i avel. Dessa individer kan dock bara paras med fritestade avelsdjur. Detta medför att valpar ur en sådan kombination är 100 % friska men 50 % är anlagsbärare. Valparna ur en sådan kombination skall testas innan vidare avel. Denna metod innebär att man vid sjukdomsbekämpning samtidigt kan upprätthålla en bred avelsbas.

Vi rekommenderar fortsatt information om sjukdomen samt att uppmuntra till att testa så många hundar som möjligt.

Glaucom

Stor överrepresentation jämfört med andra raser under åren 1995 till 2003, både LIV och VÅRD

Nedärvinningen är inte helt klarlagd, men kan anses familjär. Vid en norsk undersökning gjord på Norges Veterinärhögskola 2002 fann man att alla sjuka djur i undersökningen var besläktade.

Det är förslaget recessiv arvsgång, men det kan ifrågasättas eftersom t.ex. tikar drabbas mer än hanar och att det inte alltid är ett sammanhang mellan trycket i ögat och dysplasi av pektinalligamentet eller bredden på iridocornealvinkeln.

Veterinärer har inte anmälningsplikt. Pga. tystnadsplikten finns troligtvis en gråzon.

Sjukdomen medför stort lidande för hunden och om båda ögonen drabbas, avlivning.

Viktigt är att få inrapporterat sjuka djur från hundägare och uppfödare till SKK och rasklubben.

Diskussion i rasklubben bör tas, om huruvida, närbesläktade djur till drabbade individer skall användas i fortsatt avel.

Hud/öron

Här är Agria's statistik väldigt svårtolkad eftersom dessa lidanden har många diagnoser och underdiagnoser. Engelsk springer spaniel är kraftigt överrepresenterad, både vad gäller akuta och kroniska hud- och öronproblem. Detta gäller framförallt veterinärvård och är inte en avlivningsorsak.

Symtomen kan vara allt från lindriga till mycket allvarliga och medför då stort lidande för hund och ägare.

Viktig är att påbörja information till uppfödare och hanhundsägare, vad gäller detta komplexa sjukdomsproblem. Exempelvis genom information på avelskonferenser, i Springertidningen samt på hemsidan.

Allvarligt drabbade individer och/eller individer som har ett stort antal släktingar som är drabbade bör inte användas i avel. Se SKK: s uppfödarets regler

Avelspolicy ögon

| Diagnos | Förklaring | Arvsgång | Avelspolicy |
|--------------------------------|--|--|---|
| <i>Total katarakt</i> | Är en grumling av hela linsen som resulterar i blindhet. Ärftliga former är vanligtvis dubbelsidiga. Vid förvärvad (ej ärftlig) total katarakt finns i allmänhet även andra förändringar i ögat. | Total katarakt hos unga hundar 0-4 år betraktas som ärftlig, om inte påvisbar yttre orsak finns. Diabetes är den vanligaste orsaken. Arvsgången är dock är inte säkert fastställd. | Avla EJ på drabbad hund med misstänkt ärftlig total katarakt. Registrera fallet centralt. |
| <i>Bakre polär katarakt</i> | Grumling under bakre linskapseln. Många är progressiva och ger synnedsättning. Försämras ofta men kan ta flera år. Liten bakre polär katarakt påverkar inte synen. Hälften förvärras inte under de första åren. | Arvsgången är inte säkert fastställd. Troligen finns ett samband med total Katarakt. | Avla EJ på hund med bakre polär katarakt. |
| <i>Främre Y-söms katarakt</i> | Små grumlingar i främre linsbarken som ökar i antal och storlek med åldern. | Sannolikt ärftlig men påverkar inte synen. Fortskrider långsamt. | Påverkar inte avelsvärdet. Para EJ två hundar med Y-söms katarakt. Följ upp individen och avkomman. |
| <i>Övrig partiell katarakt</i> | Katarakter som inte passar in i övriga grupper. De allra flesta är harmlösa. En del bör följas upp då det kan bli total katarakt | | Avel kan tillsvidare ske på hund om ögonveterinären gjort bedömningen " sannolikt EJ ärftlig " på ögonlysningsintyget. |
| <i>PPM</i> | PPM är tunna trådar som utgår från regnbågshinnan. Det är rester från pupillmembranet en vävnad som täcker pupillen under foster stadiet. Grava fall Då kan större delen av pupillen vara täckt av en mörk hinna av samma färg som hundens Iris. Lindriga fall Då är en enda PPM tråd tunn som en spindelväv och bara synlig vid undersökning med förstoring. PPM förekommer sporadiskt i många raser. | | Para EJ två hundar med PPM. |

| Diagnos | Förklaring | Arvsgång | Avelspolicy |
|----------------------------|---|--|--|
| Retinal dysplasi RD | Näthinneförändring med varierande utbredning från enstaka näthinneveck till total avlossning. Kan diagnostiseras tidigt i hundens liv. | | |
| Multifokal RD MRD | MRD kan om den är i större omfattning påverka synen. Vid MRD ses ibland även förändringar i linsen. Ärftlig hornhinnegrumling och näthinneavlossning. | En form av MRD som kan påverka synen finns familjärt hos ESS. Enligt en undersökning i USA föreligger autosomal recessiv nedärvning. Polygen arvsgång är möjlig enligt andra. | Använd ej hundar med total RD eller MRD i avel. |
| Geografisk RD | Hästskoformad avlossning. Stor näthinneavlossning | | Avla EJ på drabbad hund. |
| Näthinneveck | Kan uppstå av andra än genetiska orsaker. | | Para EJ två hundar med näthinneveck |
| Glaukom | Det finns inga tidiga varningstecken. Diagnosen fastställs först när symtomen är mycket allvarliga. Slutstadiet av sjukdomen är förhöjt tryck i ögat och smärta. Ärftliga och förvärvade egenskaper samverkar. På ögonvitan syns då tjocka ringlande blodkärl. Det sjuka ögat ser större ut än det friska. Hornhinnan blir dimmig och pupillen har slutat reagera på ljus. Trycket i ögat är ofta dubbelt så högt som normalt. Hunden har mycket ont och blir passiv och slö. Sjukdomen utvecklas först när hunden uppnått vuxen ålder. De två vanligaste orsakerna till glaukom är missbildning i pektinalligament som fungerar som ett silsystem för ögat eller för trång avflödesvinkel. | Är ej fastställd men man kan se en familjär nedärvning. Tikar drabbas oftare än hanar. Hunden insjuknar oftast när den är mellan 3-5år. Glaukom kan vara primär eller sekundär. Kan orsakas t.ex. av skada eller linsavlossning | Para EJ drabbade djur. Arbeta med sjukdomen som med autosomal recessiv nedärvning. |

| Diagnos | Förklaring | Arvsgång | Avelspolicy |
|---|---|--|--|
| <i>Progressiv retinal atrofi (PRA)</i> | Näthinnan förtvinar långsamt. PRA påvisas vid ögonlysning långt innan hunden får synproblem. | Arvsgången är enkel autosomal recessiv. Föräldrar till PRA-fall är anlagsbärare. Avkomma till PRA-fall är anlagsbärare. 25 % av syskon till PRA-fall har PRA. 2 av 3 friska syskon till PRA-fall är anlagsbärare Avkomman måste få anlaget från båda föräldrarna för att sjukdomen skall visa sig PRA är alltid dubbelsidig. | Avla EJ på PRA-fall eller anlagsbärare = föräldrar eller avkomma. Avla EJ heller på kullsyskon till PRA-fall då dessa till 67 % är anlagsbärare av sjukdomen. Sjuka hundar bör identifieras Det räcker inte att slå ut endast de sjuka djuren. Anlagsbärarna sprider sjukdomen Rekommendation att ögonspiegla gamla hundar. |
| <i>Entropion</i> | Inåtrullning av ögonlockskanten. Detta medför irritation i ögat och ofta skador på hornhinnan. Två former ses hos hund. | Alla anser att detta är ärftligt men det finns inga vetenskapliga studier som bekräftar detta. | Bör ej användas i avel |
| <i>Extropion</i> | Utåtrullning av ögonlockskanten | Alla anser att detta är ärftligt men det finns inga vetenskapliga studier som bekräftar detta. | Bör ej användas i avel |

Etik för hanhundsanvändande

Målsättningen med dessa rekommendationer är att de skall tjäna till att vidmakthålla friska, livskraftiga och funktionella hundraser och leda till kraftigt minskande risker för spridning av genetiskt betingade sjukdomar och defekter.

När antalet likvärdigt utnyttjade avelsdjur underskrider bestämda nivåer, **ca 100 individer i effektiv population av egentliga avelsdjur** utsätts stammen för så starka slumpkrafter att målinriktad styrning av avelsarbetet blir omöjligt.

Fixering och förlust av gener går relativt snabbt, så att en väsentlig del av den ärftliga variationen **går förlorad inom 20-30 generationer**.

Sådana förluster och fixeringar leder i flertalet fall till allvarliga genetiska störningar.

Med normal planering av avelsarbete krävs ca 20 handjur för att upprätthålla en effektiv population omkring antalet 100.

En strävan bör dock vara att inte låta en enskild hane svara för större andel valpproduktionen än maximalt 5 %. Den nivån gäller numerärt små raser. I antalsmässigt större raser bör strävan vara att hålla miniminivån vid ca 2 %.

Som riktlinje gäller att en enskild hanhund i numerärt stora raser inte bör användas flitigare i avel än att hans totala antal avkomlingar uppgår till maximalt 10 % av ett normalårs registrering av rasen.

Exempel:

I en ras med årlig registrering av 1000 valpar bör taket för en enskild hanhunds totalanvändande vara **10 % av 1000 valpar vilket i flertalet raser gör mellan 15- 20 kullar under en hanhunds hela livstid.**

En i avel oprövad hanhund bör inte användas till mer än 3-5 kullar. Därefter bör resultatet av dessa första kullar inväntas, till dess valparna uppnått minst ett års ålder, innan hanhunden används i fortsatt avel.

I raser med krav på prestationsprov och/eller där ärftliga defekter som visar sig sent förekommer, kan ytterligare fördröjning vara lämplig.

Framtagande av RAS

Funktionsbeskrivning: Springerklubben delegerade till Anette Öhman och Lotta Ahlberg-Wennersten att vidareutveckla den av dem framtagna funktionsbeskrivningen för ESS. Styrelsen beslutade att ta fram ett bildspel över genomförandet av funktionsbeskrivning.

Vid fullmäktige 2004 valdes en avelskommitté, bestående av Siv Ödlund, avelsansvarig, Helene Björkman, Anette Erlandsson, Siw Persson, Lena Rollmar och Vaino Wiik för att arbeta fram Rasspecifik avelsstrategi för engelsk springer spaniel.

RAS gruppen har arbetat med att undersöka och ta fram material om rasens bakgrund och nutidsläge vad gäller hälsa, exteriör, mentalitet och jakt.

Vi har också skapat kontakter med veterinärer och andra sak kunniga på olika områden.

Vägledare i olika frågor har varit Sara Bengtsson , veterinärfrågor

Berit Wallin Håkansson, ögon och Per Erik Sundgren genetik (Lathunden).

Arbetsgången för att ta fram RAS dokumentet är följande:

1). RAS kommitté'n har tagit fram ett underlag som består av

* Rasens historia i England och Sverige.

* Avelsbas (Effektiv avelspopulation) 1988-2003

* Inavelskvot 1994-2003

* Utvärdering av försäkrings statistik gällande ESS sjukdomsbild i förhållande till andra raser

* Utvärdering av utställningskritiker för år 2003: Detta för att få en bild av

utställningsdomarnas syn på springern av idag

* Utvärdering av jaktprovskritiker för 2003 för att skapa en bild av springerns förtjänster och brister i dagsläget.

* MH beskrivningar av 249 hundar

* Funktionsbeskrivningar av 50 hundar

* Avelspolicy för Ögon HD Hanhundsetik och valpförmedling

Underlaget presenterades för deltagarna vid 3 medlemsträffar januari 2005

Deltagarna delgav sedan RAS gruppen sina åsikter om det presenterade underlaget

Deltagarnas åsikter har noggrant dokumenterats på alla platser. Dessa åsikter har sedan lagts till eller tagits i beaktande på det slutgiltiga RAS dokumentet.

Det är oerhört viktigt att uppfödarkåren är med i dessa diskussioner och att ta till vara

uppfödarnas kunskaper och åsikter. Rasens framtid ligger hos uppfödarkåren.

Det är hos dem beslutet ligger.

Presentation av RAS gjordes även på hemsidan.

RAS togs vid fullmäktige 2005 och presenterades för SSRK i april 2005.

Arbetet med RAS fortsatte med bl.a. det av styrelsen beslutade framställandet av ett bildspel som visar funktionsbeskrivningen.

I början av 2006 hölls ytterligare 4 medlemsträffar där huvudtema var mentalitet och jaktliga egenskaper. Vid dessa träffar presenterades även Springerklubbens förslag till Ny jaktprovsform (B-prov).

Vi presenterade även spindeldiagram över de 317 springrar som hittills mentalbeskrivits.

Efter återremittering av RAS har vi verkställt de förändringar vi blev ombudade att göra av SSRK:s avelsråd